

Το Παρράσιο Πάρκο Πολιτιστικής Κληρονομιάς στην Πελοπόννησο

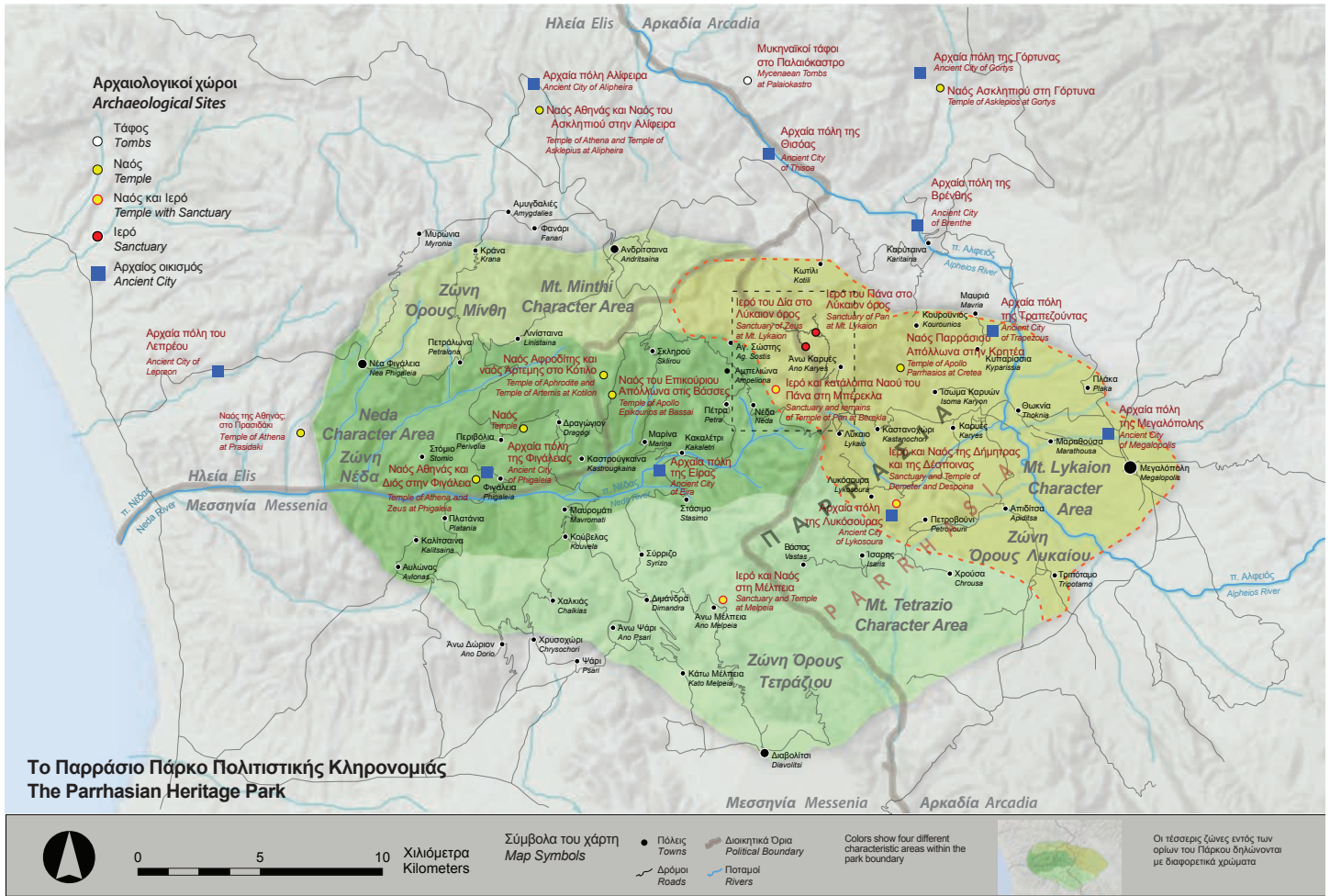
The Parrhasian Heritage Park of the Peloponnesos



Parrhasian Heritage Park Field School visiting the
Sanctuary of Apollo Parrhasios on foot from Ano Karyes



ΠΡΟΣΠΑΘΕΙΕΣ ΣΧΕΔΙΑΣΜΟΥ ΤΟΥ ΠΑΡΚΟΥ



Parrhasian Timeline

- Park Alliance Created
- Park Field School Begins
- Zeus and Pan Trail Openings
- Letter of Support from Minister of Culture and Tourism
- 250 Locals Attend Meeting for Park in Megalopolis
- Vasta Trail Opening
- PHPS Athens Meeting
- Support from International Society of Arcadia
- Preliminary Support from National Commission for UNESCO
- Lykaion Games
- PHP Society Meetings in Andritsina, Messinia and Megalopolis
- Park Society Meeting in Athens
- Trail of Rhea Opening
- Meeting to Discuss Culinary Event
- 1st Community Outreach Program



2012

2013

2014

Park Planning Efforts

Το καλοκαίρι του 2014 σημειώθηκε συνεχής και σημαντική πρόοδος στη δημιουργία του Παράσσιου Πάρκου Πολιτιστικής Κληρονομιάς, στην Πελοπόννησο. Μεταξύ 7 και 21 Ιουλίου, πραγματοποιήθηκε στις Άνω Καρυές Αρκαδίας το τέταρτο Θερινό Σχολείο του Παρράσιου Πάρκου Πολιτιστικής Κληρονομιάς. Σε αυτό συμμετείχαν συνολικά 9 Έλληνες και Αμερικανοί φοιτητές, οι οποίοι μαζί με τους διδάσκοντες και μέλη της τοπικής κοινωνίας, ασχολήθηκαν με ποικίλες μακροπρόθεσμες πρωτοβουλίες. Ο καθένας από τους συμμετέχοντες φοιτητές έλαβε υποτροφία από το Παρράσιο Ίδρυμα για τη διαμονή και τα έξοδα μετακίνησης για το διάστημα δύο βδομάδων Θερινό Σχολείο. Το νέο ιδρυθέν Σωματείο Παράσσιο Πάρκο Πολιτιστικής Κληρονομιάς, υπό τη διεύθυνση του Φώτη Ζώη, δραστηριοποιήθηκε τόσο κατά τη διάρκεια του καλοκαιριού όσο και μέσα στο χειμώνα του 2015. Το Θερινό Σχολείο συνεργάστηκε με το Σωματείο σε έναν αριθμό δράσεων, συμπεριλαμβανομένων συνεδριάσεων και εκδηλώσεων, καθώς και σε μια Ανοικτή ημέρα για το Κοινό, στις Άνω Καρυές. Η Ανοικτή ημέρα για το κοινό που πραγματοποιήθηκε στις 12 Ιουλίου, σφραγίστηκε από τα εγκαίνια του Μονοπατιού της Ρέας κοντά στο χωριό, μια περιήγηση στο Ιερό του Δία στο Λύκαιον Όρος, συμπεριλαμβανομένης μια επιτόπιας διάλεξης από τον David Romano για τις τελευταίες αρχαιολογικές ανακαλύψεις και ένα γεύμα για όλους τους συμμετέχοντες στις Άνω Καρυές. Το απόγευμα της ίδιας ημέρας, έλαβε χώρα συζήτηση για το μέλλον του Πάρκου ανάμεσα στους παρευρισκομένους και τα μέλη του Θερινού Σχολείου. Τέλος, το βράδυ δόθηκε διάλεξη από τον Καθηγητή του Πανεπιστημίου Αθηνών Γεώργιο Θεοδώρου στο Παλαιοντολογικό Μουσείο Ισιώματος, για τις ανακαλύψεις στην περιοχή Ίσιωμα, στους ανατολικούς πρόποδες του Λύκαιου Όρους.

The summer of 2014 saw important and continuing progress towards the creation of the Parrhasian Heritage Park of the Peloponnesos. During two weeks, July 7-21, the Fourth Parrhasian Heritage Park Field School took place in Ano Karyes, Arcadia in which a total of 9 Greek and US students, together with faculty and community leaders, worked on several long-term initiatives. Each of the student participants received a fellowship from the Parrhasian Heritage Foundation for room and board and travel expenses for the two-week field school. The new Parrhasian Heritage Park Society, under the direction of Fotis Zois, was active during the summer and continued during the Fall and Winter, 2014-2015. The Summer Field School worked together with the Society in a number of different ways, including meetings and events as well as an all day Open House in Ano Karyes. The Open House, held on July 12, featured the opening of the Trail of Rhea near the village, a tour of the Sanctuary of Zeus at Mt. Lykaion, including an on-site lecture by David Romano on the latest archaeological discoveries and a buffet luncheon for all participants in Ano Karyes. In the afternoon a community meeting was held with discussions related to the creation of the Parrhasian Heritage Park. Later in the evening a lecture by Professor George Theodorou of the University of Athens was offered in the Paleontological Museum of Karyon on the discoveries in the area of Isioma, at the eastern base of Mt. Lykaion.

- Trail Signage Underway
- 5th Annual PHP Field School
- Park Alliance Committees Form and Request Designation
- Park Loop Trial Opens
- 2nd Community Outreach Program

- Greek Government Designation for Park
- Park Products Branded
- Villages House Converted into Guest Accommodation
- Lykaion Culinary Festival
- Trail Opening

- UNESCO World Heritage Watchlist Designation
- Village Heritage Festival
- Trapezous Trail Opening
- Shepherd Hut Converted Park Horseback Heritage, Nature, and Culinary Tours
- Lykaion Games



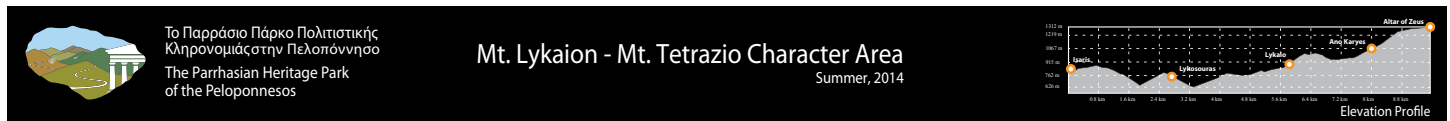
2015

2016

2017

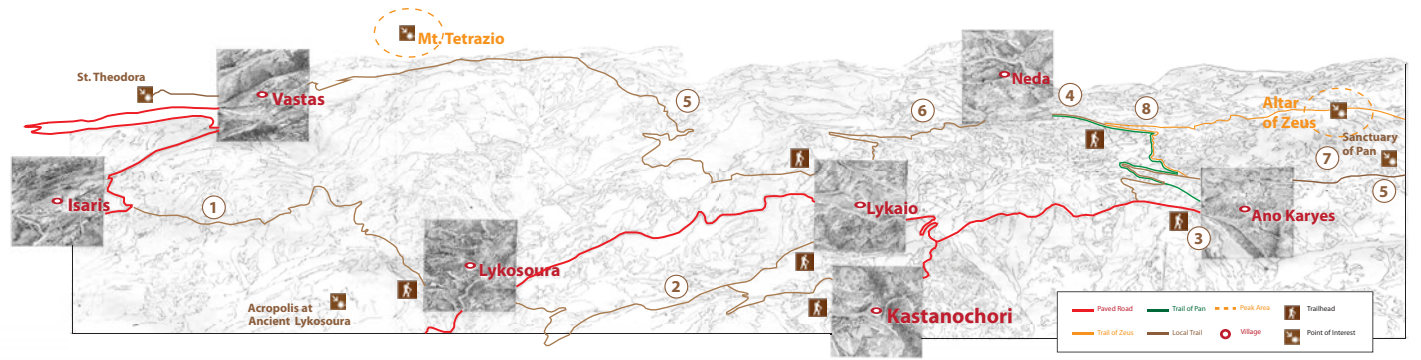
ΣΧΕΔΙΑΣΜΟΣ ΚΑΙ ΣΗΜΑΝΣΗ ΜΟΝΟΠΑΤΙΩΝ

Οι μελλοντικές προσπάθειες σχεδιασμού διαδρομών θα επικεντρωθούν στην ολοκλήρωση του δικτύου μονοπατιών. Απαιτούνται περαιτέρω τοπογραφικές εργασίες, αλλά ήδη ένας συνολικός σχεδιασμός παίρνει σάρκα και οστά ο οποίος θα συνδέει τα χωριά του Πάρκου. Το αρχικό δίκτυο επικεντρώνεται στην περιοχή γύρω από το Λύκαιον Όρος συνδέοντας τα χωριά της Νέδας, Άνω Καρυών, Καστανοχωρίου, Λύκαιου, Λυκόσουρας, Βάστα, και Ίσαρη. Επιπλέον, υπάρχει η προσδοκία πως ένα μονοπάτι που ενώνει την αρχαία πόλη της Τραπεζούντας με το Όρος Λύκαιον μπορεί να αποκατασταθεί για να συνδέσει την αρχαία πόλη στους ανατολικούς πρόποδες του Λύκαιου Όρους με το Βωμό στην κορυφή του όρους. Περαιτέρω κυκλικές διαδρομές θα διανοιχθούν για να συνδέσουν το χωριό του Αγίου Σώστη και το Ναό του Επικούριου Απόλλωνα. Τα μονοπάτια του Πάρκου θα δημιουργήσουν ένα δίκτυο διαδρομών κατά προσέγγιση 140 χιλιομέτρων που θα παρέχει πολλές ευκαιρίες για τους επισκέπτες να απολαύσουν την πανίδα, την άγρια ζωή, την ομορφιά και τους αρχαιολογικούς χώρους της περιοχής. Καθώς τα μονοπάτια θα αρχίσουν να χρησιμοποιούνται, θα προκύψει η ανάγκη για χώρους διαμονής των τοπικών, περιφερειακών και διεθνών επισκεπτών.



<p>Lykosouras - Isaris Το όρος Ισαρη πιθανό να φέρει την ονομασία του Ισαρη, που σημαίνει αναστάζω. Στην περιοχή υπάρχουν πολλές τουβλοκρήνες, αλλά και ο αρχαίος ναός του Βασιλιά Λυκόσουρα, ο οποίος χρονολογείται στην αρχαιότητα. Περαιτέρω, ο ναός του Μάρτυρα του Μαρμαραίου και η εκκλησία της Αγίας Εφης, είναι άλλα κτήρια που ανήκουν στην περιοχή. Η περιοχή είναι γνωστή για τα κρημνά της, τα οποία αποτελούν κεντρικό σημείο για την άγρια ζωή και την ομορφιά της φύσης. Η περιοχή είναι επίσης γνωστή για τα κρημνά της, τα οποία αποτελούν κεντρικό σημείο για την άγρια ζωή και την ομορφιά της φύσης.</p>	<p>Lykaio - Marmara Το Λύκαιον είναι γνωστό για την ομορφιά της φύσης και την ομορφιά της φύσης. Η περιοχή είναι γνωστή για τα κρημνά της, τα οποία αποτελούν κεντρικό σημείο για την άγρια ζωή και την ομορφιά της φύσης.</p>	<p>Rhea Η περιοχή είναι γνωστή για την ομορφιά της φύσης και την ομορφιά της φύσης. Η περιοχή είναι γνωστή για τα κρημνά της, τα οποία αποτελούν κεντρικό σημείο για την άγρια ζωή και την ομορφιά της φύσης.</p>	<p>Neda Η περιοχή είναι γνωστή για την ομορφιά της φύσης και την ομορφιά της φύσης. Η περιοχή είναι γνωστή για τα κρημνά της, τα οποία αποτελούν κεντρικό σημείο για την άγρια ζωή και την ομορφιά της φύσης.</p>	<p>Lykaio - Vastas Η περιοχή είναι γνωστή για την ομορφιά της φύσης και την ομορφιά της φύσης. Η περιοχή είναι γνωστή για τα κρημνά της, τα οποία αποτελούν κεντρικό σημείο για την άγρια ζωή και την ομορφιά της φύσης.</p>	<p>Lykaio - Neda Η περιοχή είναι γνωστή για την ομορφιά της φύσης και την ομορφιά της φύσης. Η περιοχή είναι γνωστή για τα κρημνά της, τα οποία αποτελούν κεντρικό σημείο για την άγρια ζωή και την ομορφιά της φύσης.</p>	<p>Ano Karyes Η περιοχή είναι γνωστή για την ομορφιά της φύσης και την ομορφιά της φύσης. Η περιοχή είναι γνωστή για τα κρημνά της, τα οποία αποτελούν κεντρικό σημείο για την άγρια ζωή και την ομορφιά της φύσης.</p>	<p>Ano Karyes - Lykaio Η περιοχή είναι γνωστή για την ομορφιά της φύσης και την ομορφιά της φύσης. Η περιοχή είναι γνωστή για τα κρημνά της, τα οποία αποτελούν κεντρικό σημείο για την άγρια ζωή και την ομορφιά της φύσης.</p>
---	---	--	--	---	---	--	---

Gathered by the Greek students at the various villages and sites along the trail network, the squares above record oral histories that the local villagers associate with the particular areas.



The drawing illustrates the planned, linked trails of this area. The rendered squares highlight the local villages included in this area.

Future trail planning efforts will focus on completing the trail network. Further surveying work is required, but an overall design is taking shape that will connect the villages in the park. The initial network focuses on the area around Mt. Lykaion connecting the villages of Neda, Ano Karyes, Kastanochori, Lykaio, Lykosoura, Vastas, and Isaris. In addition, it is hoped a trail from the ancient city of Trapezous to Mt. Lykaion can be restored and that it will link the ancient city at the eastern base of Mt. Lykaion to the Ash Altar at the summit of Mt. Lykaion. Further loop trails will also connect to the village of Agios Sostis and to the Temple of Apollo Epikourios. The Park trails will form an approximate 140 km network that will afford many opportunities for visitors to enjoy the fauna, wildlife, beauty and the ancient sites in the area. As the trails begin to be used, park accommodations will be needed for local, regional and international visitors.

Trail Identification & Planning

Φέτος το Θερινό Σχολείο του Πάρκου φιλοξένησε Έλληνες και Αμερικανούς προπτυχιακούς και μεταπτυχιακούς φοιτητές που εργάστηκαν μαζί για να σχεδιάσουν, ερευνήσουν, αξιολογήσουν και να συνεχίσουν την κατασκευή μονοπατιών στο Παρράσιο Πάρκο Πολιτιστικής Κληρονομιάς. Η ομάδα συνέχισε, επίσης την κατασκευή του Μονοπατιού του Δία που είχε ξεκινήσει τα προηγούμενα καλοκαίρια. Οι εργασίες συμπεριλάμβαναν επίσης, τη χάραξη και τη διάνοιξη του μονοπατιού σε σημεία που είχαν μείνει ελλιπή. Το αποτέλεσμα καθιστά, πλέον τη κυκλική αυτή διαδρομή προσβάσιμη στο κοινό. Ως αναπόσπαστο κομμάτι της προσπάθειας του σχεδιασμού για τη σύνδεση των μονοπατιών μεταξύ Άνω Καρυών, Αγίου Σώστη και Ναού Επικούριου Απόλλωνα, είναι η έρευνα και η αξιολόγηση νέων μονοπατιών.



Above: Participants in the Field School surveying different trails within the Park.

Above Top: Field School students working in the lab to prepare for a trail assessment. Below: Field School participants assessing a trail.

This year the Park Field School included Greek and US undergraduate and graduate students working together to plan, survey, assess and continue construction of trails in the Parrhasian Heritage Park. The team continued to build the Trail of Zeus that had begun in previous summers. The work included trail definition and leveling in areas that had been left incomplete. The result makes the full loop accessible to the public. As part of the planning effort to connect trails between Ano Karyes, Agios Sostis, and the Temple of Apollo Epikourios, new potential trails were surveyed and assessed.

ΕΓΚΑΙΝΙΑ ΤΟΥ ΜΟΝΟΠΑΤΙΟΥ ΤΗΣ ΡΕΑΣ

Φέτος, η κοινότητα των Άνω Καρυών συνεργάστηκε με την ομάδα του Θερινού Σχολείου για τη διάνοιξη του τέταρτου μονοπατιού στο Πάρκο, το Μονοπάτι της Ρέας, μήκους 1.74 χλμ. Πρόκειται για μια σύντομη διαδρομή, εύκολα προσβάσιμη από το χωριό, που καταλήγει σε ένα σημείο με θέα προς το «Σπήλαιο της Ρέας». Ένας από τους στόχους του Θερινού Σχολείου είναι να διδάξει τις αρχές του σχεδιασμού ενός πάρκου στους φοιτητές και τους ντόπιους, καθώς και να μοιραστεί μαζί τους ιδέες για το μέλλον και τη διατήρηση του Παρράσιου τοπίου. Για το σκοπό αυτό, Έλληνες και Αμερικανοί φοιτητές διδάχθηκαν τα βήματα δημιουργίας ενός Πάρκου Πολιτιστικής Κληρονομιάς, πώς να ορίζουν δίκτυα μονοπατιών και πώς να αναζητήσουν τρόπους για τη βελτίωση της ποιότητας ζωής των τοπικών κοινοτήτων. Τα εγκαίνια αυτής της διαδρομής έγιναν στις 12 Ιουλίου 2014, ως μέρος της Ανοικτής Ημέρας για το κοινό του Θερινού Σχολείου του Παρράσιου Πάρκο Πολιτιστικής Κληρονομιάς. Στην ελληνική μυθολογία η Ρέα ήταν η μητέρα του Δία, και στις αρχαίες φιλολογικές πηγές μαθαίνουμε από τον Καλλίμαχο και τον Πausanias ότι η Ρέα γέννησε το Δία στο Λύκαιον Όρος. Ο Pausanias προσθέτει ότι ο Δίας γεννήθηκε σε μια σπηλιά ψηλά στις πλαγιές του βουνού. Υπάρχουν βέβαια πολλές σπηλιές στη συγκεκριμένη περιοχή, αλλά ένα πολύ σημαντικό σπήλαιο βρίσκεται σε μια κορυφογραμμή ακριβώς στα νοτιοανατολικά των Άνω Καρυών και το οποίο έχει ιδιαίτερη σημασία για το σύγχρονο χωριό. Το νέο μονοπάτι της Ρέας οδηγεί σε μία αμφιθεατρική και πλεονεκτική τοποθεσία, απέναντι από αυτή τη σπηλιά, που είναι γνωστή στους ντόπιους ως «Καταφύγιο». Κατά τη διάρκεια της Ανοικτής Ημέρας για το κοινό, οι περίπου 50 συμμετέχοντες περπάτησαν απευθείας από το χωριό Άνω Καρυές προς το νέο μονοπάτι της Ρέας. Η ομάδα διέσχισε το μονοπάτι, σταματώντας για να θαυμάσει τη θέα και το «Σπήλαιο της Ρέας». Μετά, προσφέρθηκαν αναψυκτικά από τους σπουδαστές του Θερινού Σχολείου, στη βρύση στην είσοδο των Άνω Καρυών. Στη συνέχεια οι συμμετέχοντες έφτασαν στον ιππόδρομο του Ιερού του Δία, όπου ο David Romano παρουσίασε τα αποτελέσματα της ανασκαφής και έρευνας στη θέση (2004 – 2014). Η ξενάγηση συνεχίστηκε στο Βωμό του Δία στη νότια κορυφή του Λυκαίου Όρους όπου ο David Romano συνέχισε την παρουσίαση των αρχαιολογικών πορισμάτων, από το 2004 έως σήμερα.



Left: A bookmark illustrating the route and sites along the new Trail of Rhea. Left 2 Images Above: Assessment of the new



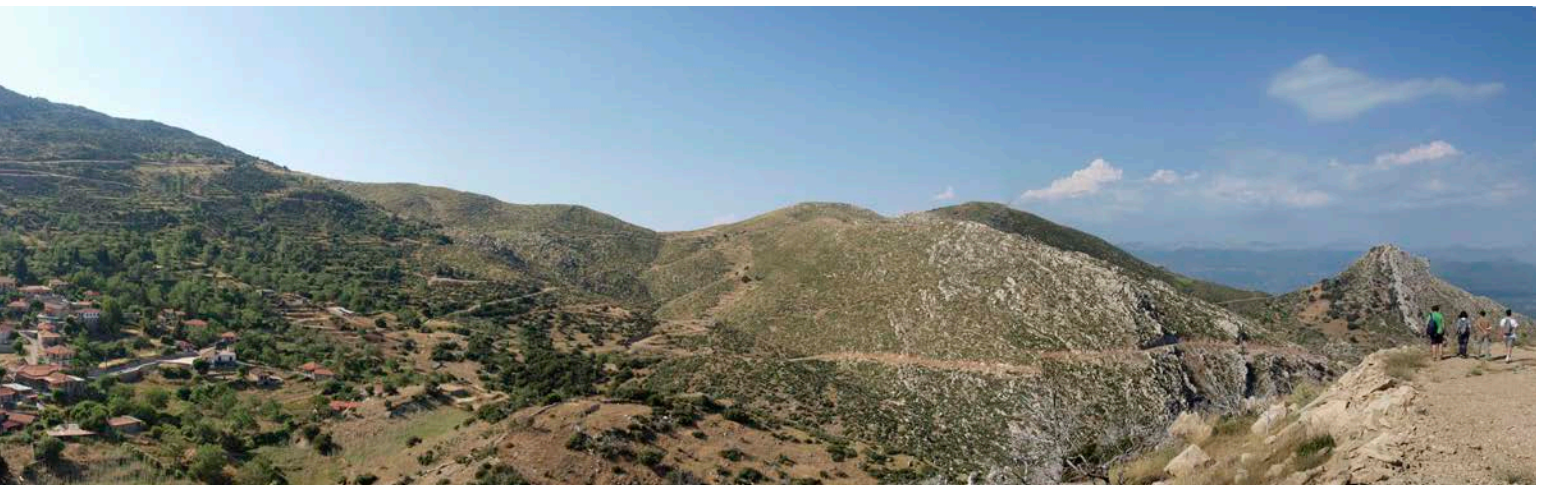
Left: A 180 degree panorama taken along the Trail of Rhea illustrating the lookout point for viewing the “Cave of Rhea”

Trail of Rhea Opening

This year the village of Ano Karyes partnered with the Field School to open the fourth trail in the park, the Trail of Rhea, 1.74 km in length. This is a short loop trail easily accessible from the village that ends with a view of the “Cave of Rhea”. One of the goals of the Field School is to teach the principles of park planning to students and local citizens as well as to share ideas about the future and preservation of the Parrhasian landscape. To this end, Greek and US scholars were taught how to plan for the formalization of the Park, and how to design trail networks and to look for ways of improving the quality of life for the local communities. The opening of this trail took place on July 12, 2014 as a part of the Parrhasian Heritage Park Field School Open House. In Greek mythology Rhea was the mother of Zeus, and from ancient literary sources, Callimachus and Pausanias, tell us that Rhea gave birth to Zeus on Mt. Lykaion. Pausanias adds that Zeus was born in a cave high on the slopes of the mountain. There are of course many caves in the region of Mt. Lykaion, but a very prominent cave is located on a ridge immediately to the southeast of Ano Karyes that is of great importance to the modern village. The new Trail of Rhea leads to a spectacular vantage point that faces this cave, also known locally as the “Refuge Cave.” During the Open House approximately 50 participants walked directly from the village of Ano Karyes to access the new Trail of Rhea. The group traversed the trail, stopping to admire the views and at the promontory overlook of the “Cave of Rhea.” Following the hike refreshments were served by Field School students at the fountain at the entry to Ano Karyes. Afterwards participants drove to the hippodrome of the Sanctuary of Zeus, where David Romano presented results from the excavation and research at the site from 2004-2014. The tour continued to the Altar of Zeus at the southern peak of Mt. Lykaion where David Romano continued the reporting of archaeological results, 2004-present.



Trail of Rhea by Field School students. Right 2 Images Above: Participants in the Field School Open House hiking the Trail of Rhea on its opening day.



to the right and the relationship to the village of Ano Karyes seen in the middle.

ΑΝΟΙΚΤΗ ΗΜΕΡΑ ΓΙΑ ΤΟ ΚΟΙΝΟ

Οι συμμετέχοντες του Θερινού Σχολείου επίσης βοήθησαν στην προετοιμασία μιας δημόσιας εκδήλωσης στις Άνω Καρυές. Η Ανοιχτή Μέρα για το κοινό πραγματοποιήθηκε το Σάββατο 12 Ιουλίου και στόχο είχε να ενημερώσει τους ντόπιους κάτοικους και επισκέπτες για το Θερινό Σχολείο, τις εργασίες του Προγράμματος Ανασκαφής και Έρευνας στο Λύκαιο Όρος και το Παρράσιο Πάρκο Πολιτιστικής Κληρονομιάς. Κατά τη διάρκεια της Ανοιχτής Ημέρας έλαβαν χώρα και τα εγκαίνια του 4ου μονοπατιού του Πάρκου, του μονοπατιού της Ρέας, που βρίσκεται κοντά στο χωριό Άνω Καρυές.

The students also worked on preparing a public event in Ano Karyes. The Open House was held on Saturday, July 12th and it introduced interested local and regional visitors to the Field School, the work of the Mt. Lykaion Excavation and Survey Project and the Parrhasian Heritage Park of the Peloponnesos. During the Open House we also organized the opening of the fourth trail of the park, the Trail of Rhea, near the village of Ano Karyes.

2014 Ανοιχτή ημέρα για το κοινό Το Παρράσιο Πάρκο Πολιτιστικής Κληρονομιάς της Πελοποννήσου

Open House 2014

The Parrhasian Heritage Park Of the Peloponnesos

12 Ιουλίου 2014

Pneumatiko Kentro
Ano Karyes

Με τη χορηγία:
Ιδρύματος Παρράσιας
Πολιτιστικής Κληρονομιάς
Προγράμματος Ανασκαφής
και Έρευνας στο Λύκαιο Όρος
Δημοτικού Διαμερίσματος
Άνω Καρυών

Πληροφορίες:
David Gilman Romano
davidgilmanromano@gmail.com
(6934007036)
Νότα Πάντζου
nota.pantzou@gmail.com
(6938158135)

Στόχος της ανοικτής ημέρας για το κοινό είναι να δώσει τη δυνατότητα σε όποιον ενδιαφέρεται να γνωρίσει από κοντά τα μέλη του Θερινού Σχολείου Παρράσιας, Πολιτιστικής Κληρονομιάς και να πληροφορηθεί για τις δράσεις μας.

9:30-10.00
Άφιξη καλεσμένων και γνωριμία με τους συμμετέχοντες και διδάσκοντες του Θερινού Σχολείου (τόπος συνάντησης: Πνευματικό Κέντρο Άνω Καρυών)
10.00-11.00
Διάσχιση μονοπατιού (το: εκκλησία Άνω Καρυών)
11.00-11.15
Σύντομο διάλειμμα (το: πλατεία Άνω Καρυών)
11.15-13.45
Ξεναγήση στο τέμενος και βωμό του Λύκαιου Δία και παρουσίαση των αποτελεσμάτων της έρευνας
14.00-16.00
Ελαφρύ γεύμα στις Άνω Καρυές
17.00
Παλαιοντολογικό Μουσείο-Παλαιοντολογικός Χώρος
19.00
Ελαφρύ γεύμα προσφορά του Συλλόγου Ισιωματών Καρυών

Above: Announcement of the Open House, July 12th, 2014.

Field School Open House



David Romano, Mark Davison, and Nota Pantzou during the orientation to the Parrhasian Heritage Field School Open House where the schedule of events for the day were presented and initial conversations about the Park began.



Community participation in the opening of the Trail of Rhea.



David Romano discussing recent discoveries in the area of the Hippodrome and Stadium at the Sanctuary of Zeus.



Discussion continues at the Corridor near the Administrative Building.



Participants walking between the Seats and the Corridor.



Discussion at the Ash Altar of Zeus on the southern peak of Mt. Lykaion.

ΑΝΟΙΚΤΗ ΗΜΕΡΑ ΓΙΑ ΤΟ ΚΟΙΝΟ

Το απόγευμα της 12ης Ιουλίου ο Ηλίας Αγγελόπουλος οργάνωσε διάλεξη στο νέο Παλαιοντολογικό Μουσείο, στο χωριό Ίσιωμα, στους ανατολικούς πρόποδες του Λυκαίου Όρους, όπου ο καθηγητής Γεώργιος Θεοδώρου διευθυντής του Μουσείου Παλαιοντολογίας και Γεωλογίας και καθηγητής Παλαιοντολογίας του Εθνικού και Καποδιστριακού Πανεπιστημίου Αθηνών, μίλησε για τα παλαιοντολογικά ευρήματα της περιοχής. Ο καθηγητής Θεοδώρου επίσης είχε την καλοσύνη να μας ξεναγήσει στο χώρο όπου έγιναν οι σημαντικές ανακαλύψεις, σε μικρή απόσταση από το χωριό Ίσιωμα. Μετά την διάλεξη, ο Άγγελος Δενδρινός, εκπροσωπώντας τη Διεθνή Αρκαδική Εταιρία, παρουσίασε μία σειρά βραβείων συμπεριλαμβανομένου ένα για τον καθηγητή Θεοδώρου και ένα για το Παρράσιο Ίδρυμα. Η βραδιά έκλεισε για τους φοιτητές του Θερινού Σχολείου και όλους τους παρευρισκομένους με μουσική, ποτό και φαγητό. Την εκδήλωση επιμελήθηκε ο Ηλίας Αγγελόπουλος.



Fotis Zois considering the possibilities before him.

A splendid buffet lunch was provided for all participants of the Open House in the “Dining Palace” in Ano Karyes. The luncheon was prepared by the students of the Parrhasian Heritage Park Field School under the direction of Nota Pantzou. Following lunch an important discussion ensued among all participants exchanging new ideas about the future development of the Park.



Luncheon for the Open House attendees in the Dining Palace in Ano Karyes.



Παρατέθηκε γεύμα για τους παρευρισκομένους της Ανοικτής Ημέρας στις Άνω Καρυές. Το μεσημεριανό προετοιμάστηκε από τους μαθητές του Θερινού Σχολείου υπό την καθοδήγηση της Νότας Πάντζου. Μετά το γεύμα ακολούθησε ενδιαφέρουσα συζήτηση μεταξύ όλων των συμμετεχόντων, οι οποίοι αντάλλαξαν ιδέες σχετικά με τη θεσμοθέτηση και τις προοπτικές ανάπτυξης του Πάρκου.

Field School Open House

On the evening of July 12th, Elias Angelopoulos arranged for a lecture to be held in the beautiful, new Paleontological Museum of Isioma, at the eastern foot of Mt. Lykaion, where Professor George Theodorou, Director of the Museum of Paleontology and Geology and Professor of Paleontology at the National Kapodistrian University of Athens spoke about the paleontological discoveries in the area. Professor Theodorou was kind enough to take us on a short walk to the site of the original discoveries, close to the village of Isioma. Following the lecture, Angelos Dendrinos, representing the International Society for Arcadia, presented a number of awards including one to Professor Theodorou and one to the Parrhasian Heritage Foundation. Following these events Elias Angelopoloulos organized an evening reception at the paleontological museum for the students and visitors including music, food and drinks.



Professor George Theodorou lecturing at the site of the discovery of the paleontological remains near Isioma.



Professor George Theodorou lecturing to the Field School at the Museum of Palaeontology at Isioma Karyon during the evening of the Open House. The new mayor of Megalopolis, Dionisis Papadopoulos, was in attendance.



Angelos Dendrinos presents David Romano with a award from the International Society of Arcadia to the Parrhasian Heritage Foundation. Left to right Mayor Dionisis Papadopoulos, Nota Pantzou, Fotis Zois, David Romano, Angelos Dendrinos, and Mark Davison



Participants in the Park Field School and members of the village of Isioma gather for the reception after the Open House.

ΔΩΡΗΤΕΣ ΤΟΥ ΠΑΡΚΟΥ



Panagiotis Zois, resident of Vasta, entertaining David Romano, Fani Kazantzi, Alex Ford, and Mark Davison following their hike from the village of Lykaio.



Fotis Zois holding a meeting with David Romano, Mark Davison, Eirini Grapsa, Nota Pantzou discussing topics related to Parrhasian Heritage Park Society.

Κατά τη διάρκεια του Θερινού Σχολείου, η ομάδα εξερεύνησε διάφορες τοποθεσίες των ανατολικών περιοχών του Πάρκου. Σε κάθε πεζοπορία εξερευνήσαμε διαφορετικές διαδρομές με σκοπό να κατανοήσουμε τη σχέση του κάθε μονοπατιού με τους σύγχρονους οικισμούς και γειτονικές αρχαίες θέσεις και ιερά. Σε μία περίπτωση, στο τέλος της πεζοπορίας από το χωριό Λύκαιο στου Βάστα, μας υποδέχθηκε ένας εκπρόσωπος του χωριού, ο Παναγιώτης Ζώης και συζητήσαμε τα πιθανά οφέλη του Πάρκου για το χωριό και τις γειτονικές κοινότητες. Ένας από τους στόχους του πάρκου είναι να συνδέσει μεμονωμένες διαδρομές δημιουργώντας ένα δίκτυο μονοπατιών. Ένα τέτοιο παράδειγμα είναι η διάνοιξη του μονοπατιού Βάστα-Αγία Θεοδώρα που εγκαινιάστηκε το καλοκαίρι του 2013.

During the Field School hikes were undertaken to different parts of the eastern regions of the Parrhasian Heritage Park. Each hike had a specific goal in mind to explore a trail in order to understand its relationship with modern villages as well as with neighboring ancient cities and sanctuaries. On one occasion, following a hike from Lykaio to Vasta, we were welcomed by a representative of the village, Panagiotis Zois, and we discussed the potential benefits of the Parrhasian Heritage Park for his village and the neighboring communities. One of the objectives of the Park is to link individual trails to form a network, and last year the trail between Vasta and Aghia Theodora was successfully opened as an example of this process.



David Romano presenting a talk on the Parrhasian Heritage Park at the 8th World Pan-Arcadian conference held in Tripolis, July 27th.



David Romano receiving an award from the Pan-Arcadian World Congress for his leadership towards the creation of The Parrhasian Heritage Park.

Nicholas and Athena Karabots

Nicholas and Athena Karabots are early and loyal supporters of the Parrhasian Heritage Park. They have both visited Mt. Lykaion on multiple occasions and have been major donors to all aspects of the work at the Sanctuary of Zeus and the Parrhasian Heritage Park.

Annette Merle-Smith

Annette Merle-Smith was an early supporter of D.G. Romano's archaeological work at Mt. Lykaion (from 1996) and has continued to be a loyal and major benefactor of our continued research at the Sanctuary of Zeus. She has been especially interested in the construction of the Pan and Zeus Trails, signage, and the support of the architectural students working in the Parrhasian Heritage Park Field School.

James H. Ottaway, Jr.

Jim Ottaway has made multiple trips to visit Mt. Lykaion and the Parrhasian Heritage Park in the last 10 summers. He has made generous donations toward the early publication of the Parrhasian Heritage Park brochure as well as supporting students and professional Park participants through the years.

Dorothy Dinsmoor

We were extremely pleased that during the summer of 2013 Dorothy Dinsmoor was able to visit the site of Mt. Lykaion and aspects of the Park including the Temple of Apollo Epikourios at Bassai. The temple was of great interest to her uncle, William Bell Dinsmoor, the great architectural historian, who wrote the leading handbook on Greek Architecture. Dorothy has been a loyal supporter of the Parrhasian Heritage Park for 10 years.





Field School participants summer 2014

Parrhasian Heritage Foundation 501(c)(3) Donors

Dorothy Dinsmoor
 Fowler Merle-Smith Charitable Lead Trust
 Beatrice F. van Roijen
 Jan D. Elliott
 Steve and Kathleen Amend
 Adaline Frelinghuysen

Program Instructors

Dr. David Gilman Romano, University of Arizona
 Dr. Nota Pantzou, University of Patras
 Dr. Mary Voyatzis, University of Arizona
 Mr. Mark Davison, Metro-Portland, Oregon
 Mr. Patrick Playdon, Temple University
 Mr. Fotis Zois, Village of Vasta

List of Student Participants

Alexander Ford, Architecture, University of Arizona
 Alex Mayer, Architecture, University of Arizona
 Kyle Mahoney, Ancient History, University of Pennsylvania
 Eirini Grapsa, Social Anthropology and History, University of the Aegean
 Eleni Tzounopoulou, Heritage Management and New Technologies, University of Patras
 Ioanna Pachi, Heritage Management and New Technologies, University of Patras
 Theofani Kazantzi, Heritage Management and New Technologies, University of Patras
 Dimitra Kapetanou, Heritage Management and New Technologies, University of Patras
 Paraskevi-Niki Kotsaki, Heritage Management and New Technologies, University of Patras

Lectures

- David Gilman Romano (University of Arizona) provided an Introduction to PHP, its scope and the Mt Lykaion site program. He discussed the past, present and future of the PHP initiative.
- Fotis Zois (President of the PHP society) presented a proposal and study for the creation of a network of trails that will interconnect villages and archaeological sites in the Megalopolis' area.
- Mark Davison spoke about the landscape characterization process underway
- Alex Mayer talked about the use of Google Earth Pro in the mapping of Park trails.
- Nota Pantzou (University of Patras) gave lectures on Archaeological Parks in the Mediterranean Region and Qualitative methods (interviews) in Archaeology and Heritage Management.

Text provided by David Gilman Romano, Mark Davison, Nota Pantzou

Text translation provided by Vasilis Barkoulas, Fani Kazantzi, Nota Pantzou

Brochure design and production Alex Mayer, David Gilman Romano, Mary E. Voyatzis, Mark Davison, Nota Pantzou

This 2014 planning update has been produced in partnership with the local communities, Greek planning professionals, the University of Arizona, and the American School of Classical Studies at Athens, working together with and under the direction of the 39th Ephoreia of Prehistoric and Classical Antiquities in Tripolis. For more information on the research, field school, Park, or how to get involved in the project visit our website at <http://parrhasianheritagepark.org>